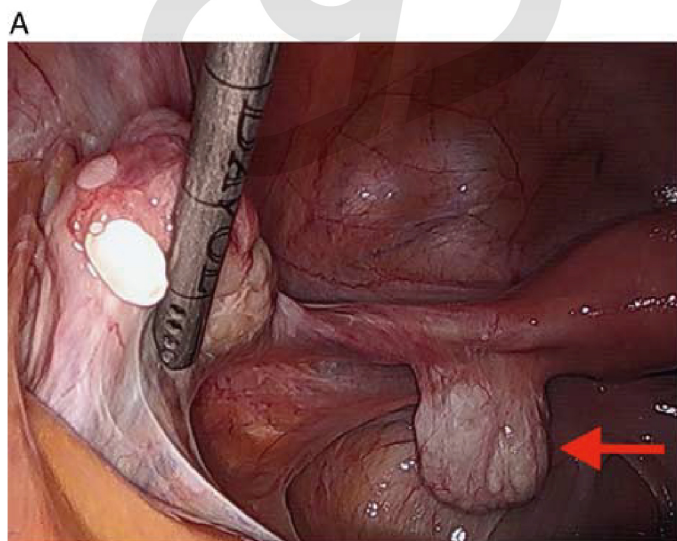


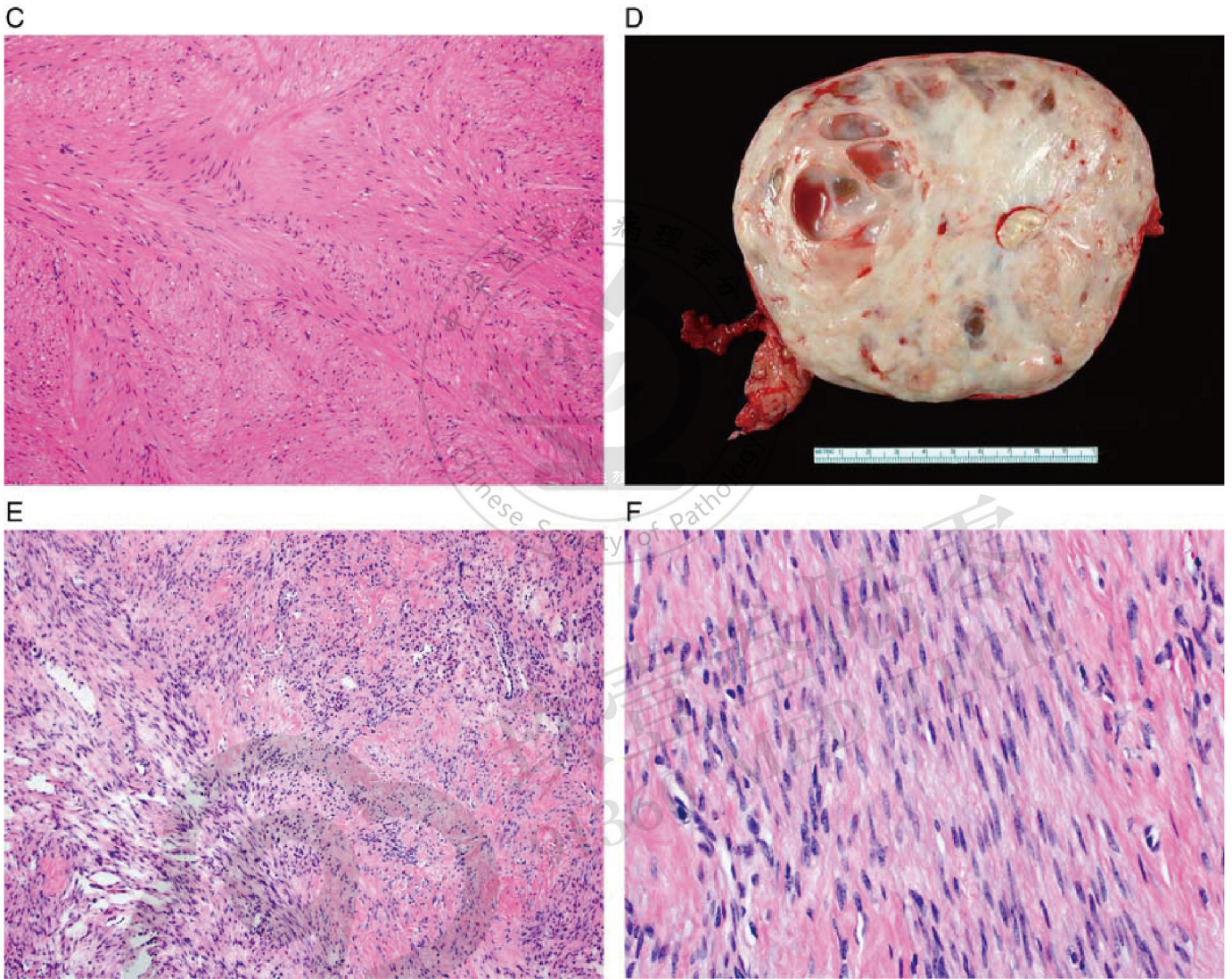
内脏附件、子宫韧带和附件结缔组织平滑肌肿瘤 67例临床病理研究

Vatsal Patel, M.D., Deyin Xing, M.D., Ph.D., Michael Feely, D.O.,
and John Kenneth Schoolmeester, M.D.

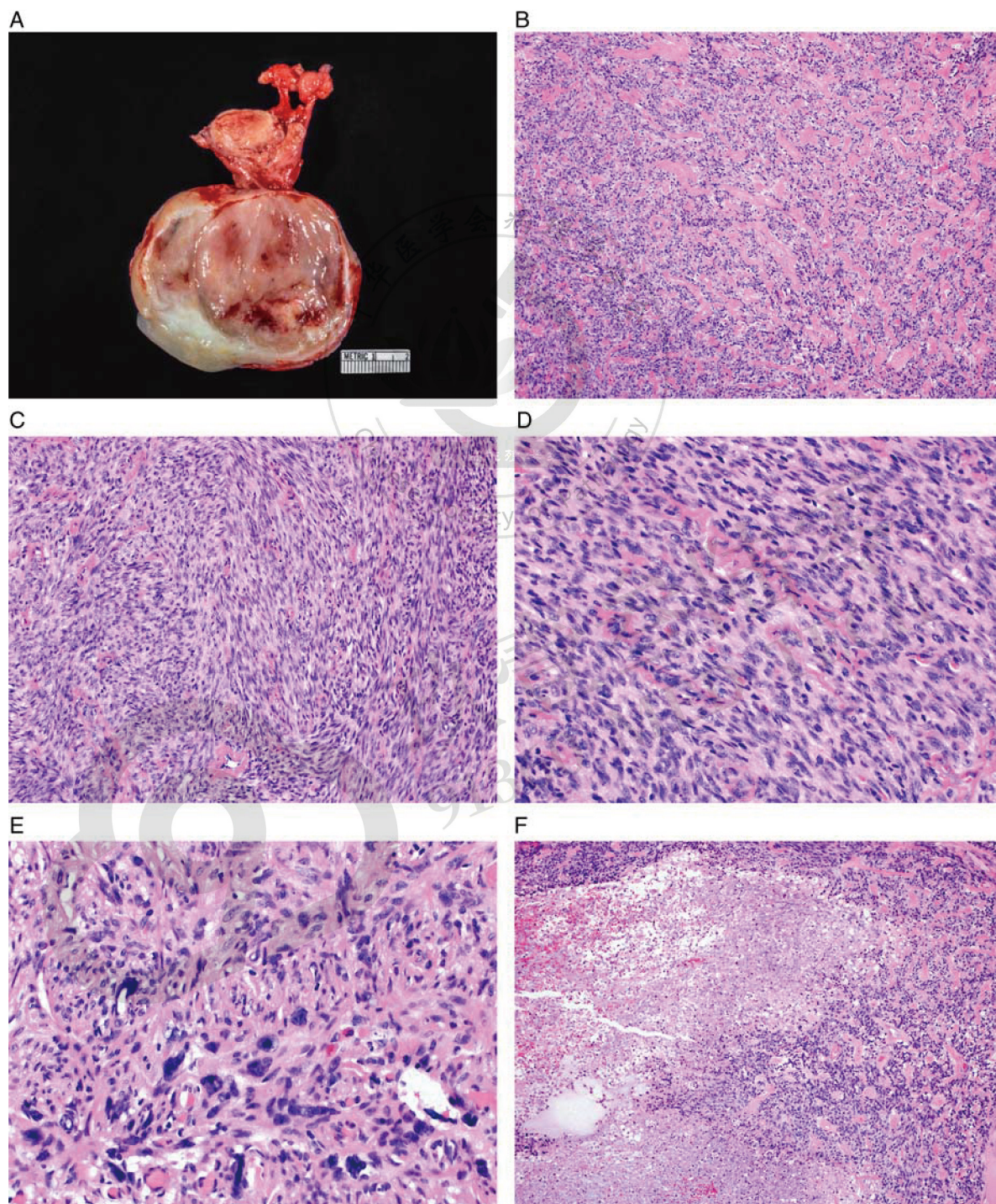
摘要：盆腔内筋膜是将女性生殖器官悬吊并固定在盆腔侧壁的支持组织的生物力学网络。几个内脏附件和子宫韧带组成了该结构，我们观察到起源于这些结构的平滑肌肿瘤（SMTs）形态上类似于妇科平滑肌肿瘤。为了确定妇科平滑肌肿瘤的恶性诊断标准在这些肿瘤中是否有效，我们对 67 例患者的 67 个肿瘤的形态特征进行了评估，并与患者的预后相关联。根据目前子宫 SMT 的 WHO 定义，本组病例分类为平滑肌瘤 57 例（85%），恶性潜能未定的平滑肌肿瘤（STUMP）2 例（3%）和平滑肌肉瘤 8 例（12%）。88% 的患者有临床随访（范围：1~296 个月，平均 174 个月，中位数：79 个月）。平滑肌肉瘤仅有 1 例在发病时发生转移，但 8 例患者中有 6 例（75%）最终死于疾病，另外 2 例平滑肌肉瘤在确诊后 11 个月和 16 个月均未复发。STUMP 和平滑肌瘤均无复发病例。基于形态学特征和患者预后，我们认为这些肿瘤同样分类为平滑肌瘤、STUMP 和平滑肌肉瘤，与子宫 SMTs 和其他妇科部位的 SMTs 的生物学行为相似。我们建议使用 WHO 关于子宫 SMT 标准对起源于内脏附件、子宫韧带和附件结缔组织的梭形细胞 SMTs 进行分类。

(*Int J Gynecol Pathol*, 2020; 39:55-67)

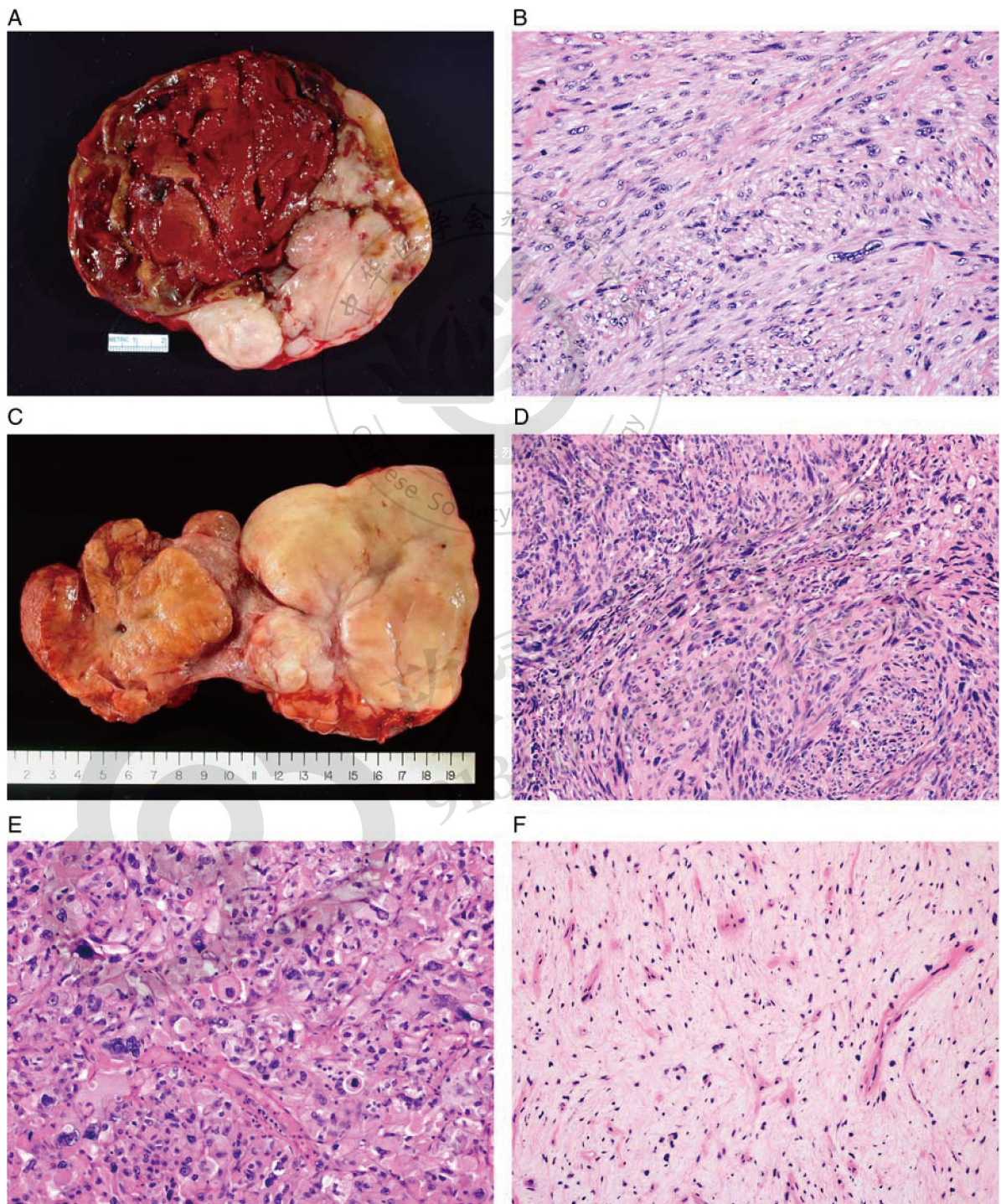




上图所有病例均有相关的临床、影像学、手术及大体结果，以确保每个病例均来自附件或子宫韧带。这张腹腔镜照片显示肿瘤（箭头）起自于阔韧带（A）。这些韧带的平滑肌瘤可具有典型的特征，肿块致密，切面白色、旋涡状（B）。此种肿瘤也显示常见的梭形细胞平滑肌瘤的显微镜下特征（C）。这个区域的一些平滑肌瘤示例（注意左下方卵巢未累及）有囊肿形成和黏液水肿变性，可能使人担心恶性肿瘤（D）。形态上,这类肿瘤往往有更明显的细胞外玻璃样变性和水肿（E）。但细胞表现为轻-中度异型性和较低的核分裂指数，与平滑肌瘤一致（F）。



上图一例 STUMP 的大体照片（注意肿瘤上方的附件器官未受累），切面有点胶冻状，有出血和坏死的区域（A）。在另一个 STUMP 病例的几个区域可以看到细小的细胞外玻璃样变性（B）。但在其他区域有更明显的束状结构（C）。肿瘤基本上有轻-中度的细胞不典型性（D）。有一灶局限于 1 个高倍视野表现出更重度的细胞不典型性（E）。核分裂指数最高达 1 个/10HPF。出现肿瘤细胞坏死灶（F）。随访 126 个月，患者无复发迹象。



上图平滑肌瘤伴明显的坏死 (A)。显微镜下，这例是一个常见的梭形细胞平滑肌瘤伴不典型性、活跃的核分裂活性和肿瘤细胞坏死 (B)。另一例平滑肌瘤的大体 (C) 和形态学具有异质性 (D~F)，细胞从梭形 (D) 到上皮样 (E) 或黏液样 (F)，尽管未发现肿瘤细胞坏死，但核分裂指数高达 12 个/10HPF。患者于确诊后 41 个月死于疾病。

(朱慧庭 翻译 刘爱军 审校)