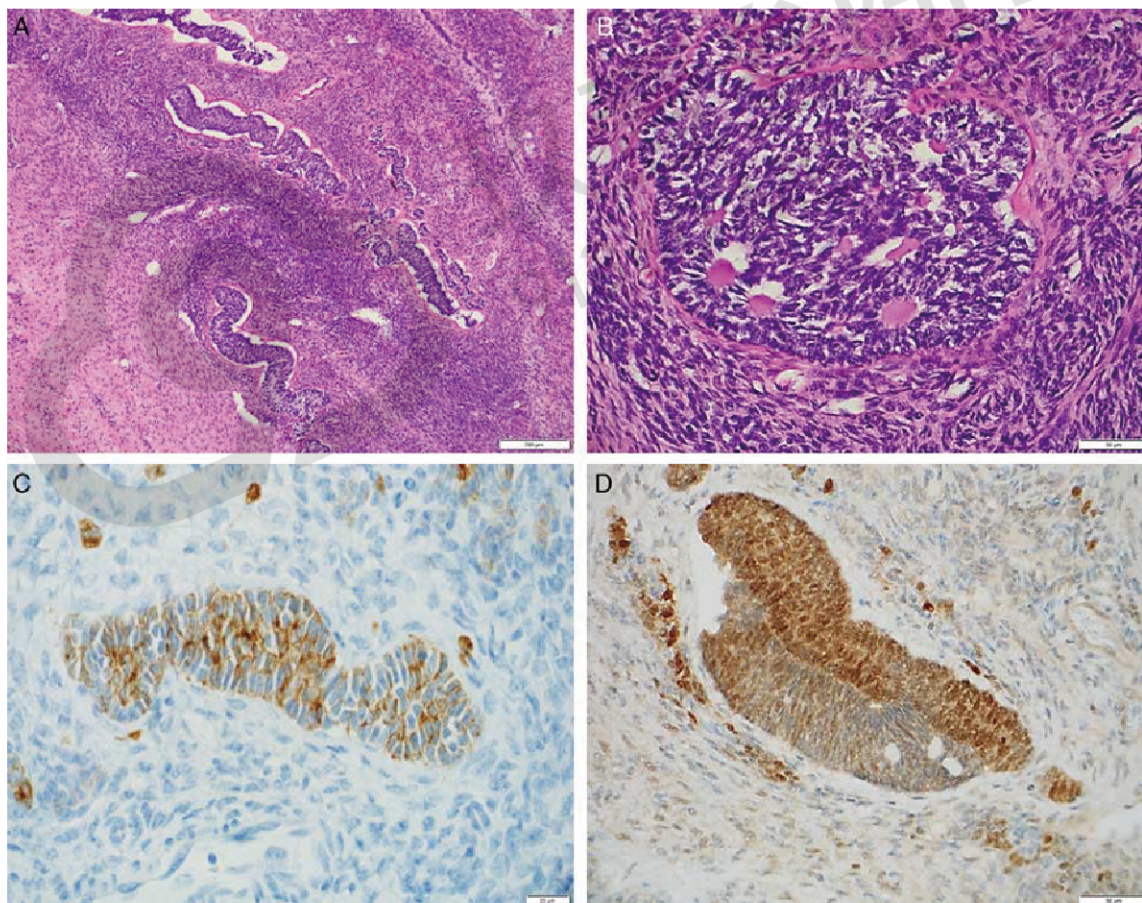


偶然发现的微小粒层细胞增生： 微小肿瘤还是非肿瘤性？

Preethi D. Menon, M.D., Philip Valente, M.D., and Alia Nazarullah, M.D.

摘要：微小粒层细胞增生在卵巢及卵巢外组织中十分罕见，其与粒层细胞肿瘤类似。我们报告一例22岁未产女性病例，患者子宫内膜异位的囊肿壁上发现了粒层细胞增生，切除的囊肿可见广泛的子宫内膜异位，及镜下大小为1.5mm的巢状或条索状粒层细胞，抑制素A和钙网蛋白为阳性，且注意到罕见C-E小体的存在。我们对卵巢及卵巢外粒层细胞增生进行了广泛的文献综述查找，以明确其可能的来源、不同的形态特征及鉴别诊断。在总计47例报告的病例中，26%为孕妇，74%为非孕妇。非孕妇的病例提示了与子宫内膜异位症和子宫内膜样腺癌相关。随访数据十分有限，但没有关于继发粒层细胞肿瘤的报道。我们提出假设，无排卵可能参与粒层细胞增生的过程。由于机制未清、随访数据有限，其临床意义及肿瘤发生的风险仍不明确。

(*IJGP*2020 Mar;39(2):199–202)



显微镜下子宫内膜异位症囊肿壁上的粒层细胞巢，(A) H&E, 10×；(B) 局灶性Call-Exner小体, 40×；免疫组化抑制素A (C)和钙网蛋白(D)为阳性。

显微镜下粒层细胞增殖的文献回顾报告

参考文献	病例数目	患者年龄 (岁)	妊娠状态	部位	原病理诊断	随访时间
McKay et al. (2)	14	29-49	妊娠(1), 非妊娠(13)	卵巢		
Clement et al. (3,4)	9	19-39	妊娠	卵巢	皮样囊肿(3), 妊娠黄体瘤(3), 黄体过度反应(1), 子宫内膜样囊腺癌(1), 黄体囊肿(1)	6年 行开腹全子宫切除术及 双侧输卵管切除术 右卵巢残留不明显, 左卵巢黏液性囊腺瘤
Piana et al. (5)	1	27	妊娠	卵巢	妊娠黄体瘤	
Smith et al. (6)	1	48	非妊娠	卵巢(血管腔)	子宫平滑肌瘤	
McCluggage and Young (9)	6	22-47	非妊娠	卵巢(血管腔)	子宫内膜异位症(2), 畸胎瘤(2), 滤泡囊肿(1), 未发现(1)	
Vydianath et al. (7)	1	30	非妊娠	卵巢	滤泡囊肿	3个月 增大的、多房、分隔的左卵巢 未提示恶性
Duncan et al. (10)	1	44	非妊娠	卵巢外组织(输卵管伞部)	子宫肌瘤	
McCluggage et al. (8)	6	23-58	非妊娠	卵巢外输卵管伞部(2), 输卵管(1), 阑尾浆膜(1), 右侧盆壁(1), 卵巢旁结缔组织和卵巢包裹粘连(1)	子宫平滑肌瘤, 急性阑尾炎, 卵巢滤泡囊肿, 子宫内膜样腺癌, 子宫内膜异位症累及腹膜, 卵巢及输卵管	11个月-6年 未提示继发肿瘤
Crespo-Lora et al. (11)	2	35及42	非妊娠	卵巢外组织(输卵管)	子宫平滑肌瘤, 卵巢子宫内膜样癌	
Shaw et al. (12)	1	48	非妊娠	卵巢外组织(输卵管伞部)	子宫肌瘤	
Longworth et al. (13)	4	25-70	妊娠(1), 非妊娠(3)	卵巢外组织(2) (输卵管伞, 输卵管旁) 卵巢(2)	子宫内膜癌, 异位妊娠, 畸胎瘤(2)	
Pennacchia et al. (14)	1	44	非妊娠	卵巢外组织(输卵管伞部)	子宫平滑肌瘤	2年 每6个月盆腔超声 未提示任何病变

(贺令梓 翻译 杨向红 审校)